



ふれあいネットワーク



第140号 2024年2月1日発行

社協

はこね

編集・発行

社会福祉法人 箱根町社会福祉協議会

〒250-0311 箱根町湯本855

電話 0460-85-9000

FAX 0460-85-6888

e-mail hakosha-vc@poem.ocn.ne.jp

ホームページURL <https://hakone-shakyo.jp/>

みんなで楽しむ!! クリスマスコンサート♪

令和5年12月22日(金)に仙石原文化センターにて、「みんなで楽しむ!! クリスマスコンサート♪」を開催しました☆

今年も小田原短期大学、(社福) 宝安寺社会事業部ほうあん第一しおん、箱根町社会福祉協議会のコラボで企画を実施しました!!

また新たに発表者として、箱根町子育てシェアタウン事業者Asmama、箱根町地域活動支援センターレインボーが新たに仲間に加わりました!!

ほうあん第一しおんの皆さんの力強いソーラン節、Asmamaの皆さんの参加型クイズ大会、レインボーの皆さんのクリスマスソング、小田原短期大学の皆さんの素敵な演奏や会場が一体となった参加型の演目など、名前の通りの「みんなで楽しむ!! クリスマスコンサート♪」となりました!!

このクリスマスコンサートを通じて、今回参加して下さった町内外の施設や関係機関を知っていただく機会や、生まれた国、性別、年齢、障がいの有無など、自分とは違う個性をお互いに知り、認め合い、お互いの良さを感じてもらえる機会になったら嬉しいです!!

これからも楽しみながら何かを感じていただけるような企画を実施していきますので、楽しみに待っててくださいね~♪



令和5年度

共同募金にご協力いただき ありがとうございました

今年度も皆さまのご協力を得て「赤い羽根共同募金」並びに「年末たすけあい募金」を行ったところ、多くのご寄附をいただきましたのでご紹介いたします。

赤い羽根共同募金
1,317,085円
年末たすけあい募金
1,688,098円
.....
合計
3,005,183円

(令和5年12月31日現在)

【赤い羽根共同募金】

湯本地域自治会、温泉地域自治会、宮城野地域自治会、仙石原地域自治会、箱根地域自治会、さがみ信用金庫（湯本支店・宮城野支店・仙石原支店）、箱根湯本郵便局、箱根宮ノ下郵便局、箱根強羅郵便局、仙石原郵便局、宮城野郵便局、箱根町郵便局、JANAかながわ西湘箱根支店、スルガ銀行箱根支店、横浜銀行箱根湯本支店、函嶺白百合学園小学校、函嶺白百合学園中学校・高等学校、湯本小学校、箱根の森小学校、仙石原小学校、箱根中学校、星槎大学、ユトリロ、むつみ会、平井化粧品店、箱根温泉供給(株)、(有)ちもと、奥箱根観光(株)、(有)魚七、(有)堂畑造園工務所、権現からめもち、(有)中嶋企画、(株)勝俣組、富士箱根測量(株)、セントラル(株)、箱根吉田整形外科、芦ノ湖キャンプ村、(株)広和建設、(株)勝俣工務店、箱根瓦斯石油(株)、(株)小田急リゾート箱根湯寮、(有)太原、芦ノ湖テラス、(株)村上、(有)奈可むら、(有)内藤電機、(有)はつ花、(有)箱根清掃公社、仙石高原開発(株)、宗教法人箱根神社、(有)箱根美掃、(株)小田急リゾート、(株)上野工務店、神奈川パークス(株)、(株)西電工、箱根温泉旅館ホテル協同組合、つちや歯科医院（土屋俊彦）、はつはな、(有)ぼん太、尾泉内科医院、鈴木瞳、ふじ美容室、箱根町職員親和会、箱根町消防職員親和会（敬称略）

【年末たすけあい募金】

湯本地域自治会、温泉地域自治会、宮城野地域自治会、仙石原地域自治会、箱根地域自治会、ユトリロ、アルケミー（小林博正）、(有)魚七、(株)昭電社、(有)太原、(有)内藤電機、(株)仙郷楼、(株)西電工、フィッシングショップノザキ（野崎茂則）、(有)ちもと、奥箱根観光(株)、(株)ホテル南風荘、(株)和心亭豊月、早雲寺（千代田紹禎）、(株)勝俣工務店、箱根湯寮、(株)コボリ建設、箱根瓦斯石油(株)、仙石高原開発(株)、(有)中嶋企画、箱根湖畔開発(株)、(株)広和建設、箱根セントラル生コン(株)、(有)浜松屋、箱根温泉供給(株)、中條房子（福よし）、神静建設(株)、(株)箱根金湯苑、権現からめもち、セントラル(株)、(株)勝俣組、富士箱根測量(株)、手打ちそば春本、箱根吉田整形外科、村木豊彦、(株)甘酒茶屋、光設備工業(株)、(有)箱根清掃公社、ファンスペース(株)、箱根温泉旅館ホテル協同組合、(有)箱根美掃、宗教法人箱根神社、(有)奈可むら、芦ノ湖テラス、ふじ美容室、田崎吾郎、(株)小田急リゾート、神奈川パークス(株)、箱根建設(株)、箱根町職員親和会、箱根町消防職員親和会（敬称略）

～街頭募金のご紹介～

4年ぶりにコロナ以前と同様に赤い羽根共同募金の街頭募金を実施しました。

例年実施していた箱根湯本駅及び小田原駅の他、強羅駅でも実施しました。

募金にご協力いただいた皆さま、募金活動にご参加頂いた皆さま、ご協力ありがとうございました！

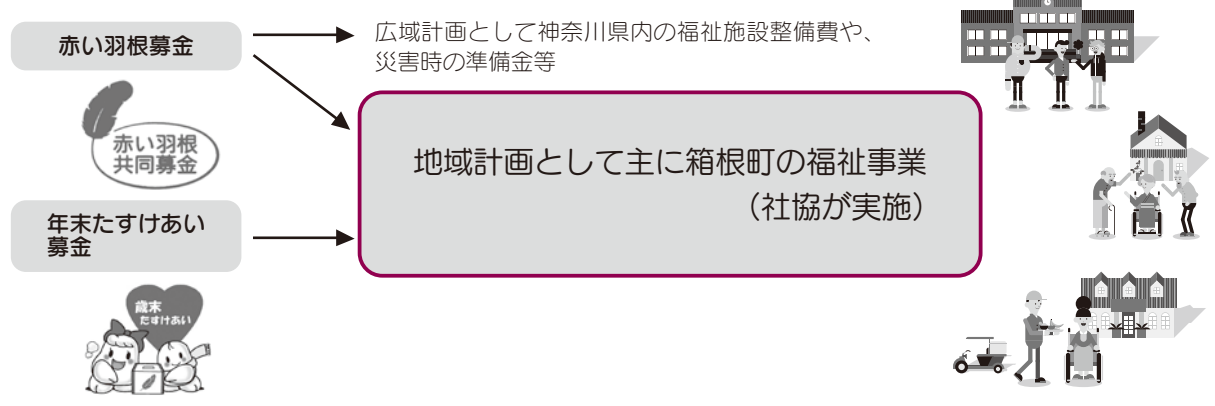


- 〈赤い羽根共同募金街頭募金結果〉 合計 72,204円
- 【第1回】10月1日 箱根湯本駅 ボランティアの皆さま・箱根町役場
 - 【第2回】10月11日 小田原駅 函嶺白百合学園中学校・高等学校
 - 【第3回】11月14日 箱根湯本駅 函嶺白百合学園小学校
 - 【第4回】11月16日 強羅駅 強羅暁の星園
箱根町地域活動支援センターレインボー



～募金ってどのようにつかわれるの?～

ご協力いただいた寄附金は、神奈川県共同募金会を通じて、「じぶんの町を良くするしくみ」として、主に箱根町の社会福祉活動に使われています。



箱根町社協においては、次の事業に活用しています (令和5年度予算額 2,195,000円)

<ul style="list-style-type: none"> ・児童福祉に関する事業 ・障がい児者に関する事業 ・敬老祝い品の贈呈 ・生活困窮者支援・災害見舞金等 ・災害ボランティアセンターの整備 ・福祉ボランティアの育成・促進 ・ボランティアグループの活動助成 ・ボランティア講座の開催 	}	610,000円	<ul style="list-style-type: none"> ・社会福祉大会の開催、広報紙の発行 ・地区社協、サロン等への助成等 ・地域福祉推進事業 ・小中学生のいる低所得世帯への年末慰問金の配分 	}	698,000円
	}	595,000円	235,000円		合計 2,195,000円

箱根町社会福祉協議会の活用例

住民の「憩いの場」サロン活動や、福祉活動を行う地区社協の活動支援など



ボランティアの育成や活動助成、福祉教育や災害時のボランティア活動費など



高齢者や児童、障がい者の福祉事業や、災害見舞金など



フードバンク活動費 (食料のおすそ分け) など

～ “たすけあい” “ささえあい” のご協力をお願いいたします～

『災害ボランティアセンター設置運営訓練』を実施しました

箱根町内で大規模な災害が発生した際、箱根町社会福祉協議会は町からの要請にもとづき、「災害ボランティアセンター」を立ち上げます。

災害ボランティアセンターは、救助活動やインフラ整備終了後、被災された方の生活再建等に関わる困りごとを受け付け、災害ボランティアの支援を必要としている方と県内外から募集したボランティアの方々をつなげる役割があります。

箱根町社会福祉協議会では、町内のボランティアや関係団体の参加を得て、平常時から災害に備えた訓練を実施しています。

- 10月3日(火) 社会福祉協議会にて実施
職員と一緒に箱根町ボランティア連絡協議会の皆さんに参加していただきました。今年度は、災害ボランティアセンターの運営側を体験していただきました。



◀ボラ連の方々が訓練に参加



当日参加メンバー▶

- 10月18日(水) 箱根町総合防災訓練にて実施
職員、箱根町ボランティア連絡協議会、箱根恵明学園、小田原青年会議所の皆さんで参加しました。訓練の中では、災害ボランティアセンターの運営の流れに加えて、倒壊家屋のがれきの撤去作業や避難所への物資の運搬などボランティア活動も行い、子どもたちが大活躍しました。



◀ボランティアニーズについて説明中



倒壊家屋のがれきの撤去▶

～ご寄附の紹介～

住民の皆様よりいただいたご寄附を紹介いたします。

いただいたご寄附については、ご趣旨を体しまして有効かつ適切に使用させていただきます。ご協力に心よりお礼申し上げます。

令和5年9月～11月

関水 晴彦 様	5,000円
根布行政書士事務所 様	10,000円
星槎大学箱根キャンパス 様	10,000円
介護タクシーこまわり 竹内 康之 様	12,000円
匿名 1件	12,500円



『愛の小箱』へのご協力ありがとうございます。

『愛の小箱』という募金箱を箱根町社会福祉協議会では、箱根町内の商店や旅館、ホテルなど84か所(令和5年12月現在)に設置させていただいております。

箱根町社会福祉協議会は、ボランティア育成や障がい福祉への理解促進、小・中学校での福祉教育など、箱根町の地域福祉のため様々な活動しています。募金箱に寄せられた寄託金は、その活動の一部に使わせていただきます。

設置にご協力いただいております皆様には、ご理解とご支援をいただき、感謝申し上げます。

また、募金箱の設置にご協力いただけるところを募集しております。ご賛同いただける場合は、箱根町社会福祉協議会までご連絡いただきますようお願い申し上げます。



令和5年度10月末
募金額合計
299,818円

**ご協力いただいた皆様
本当にありがとうございました!**

『ボランティアいちから講座』を実施しました!

4週連続の講座として小田原市社会福祉協議会と共催で「ボランティアいちから講座」を実施しました。

この講座は「ボランティアに興味があるけど何から始めたらいいかわからない」と思っている方々にボランティアを始めるきっかけになっていただきたいと企画しました。

1、2日目は、車イスユーザーの方のお話を聞き、実際に車イスに乗ってみんなで街を歩くなど、車イスの実践的な講座となりました。

3日目の講座では、最近身近に取り上げられることの多い発達障がいについての講義を聞き、4日目は、認知症について施設の職員の方からボランティアで接するときの方法を学びました。

参加者の皆さんからは、いろいろ貴重な話を聞くことができたり、体験できたりととてもいい経験になったと感想をいただきました。

来年度以降も継続して実施する予定です。ご興味のある方は、ぜひお申し込みください。

※ 次の日程で実施しました。

	日 程	内 容	講 師
1	11月2日(木) 13:30～15:30	「車イスについて」 車イスを利用されている方のお話を聞き、さらに車イスの操作について学びます。	車イスユーザー 神奈川県西地区リハビリテーション協議会
2	11月9日(木) 13:30～15:30	「車イス体験」 実際に車イスに乗り、街歩きを体験します。	車イスユーザー 神奈川県西地区リハビリテーション協議会
3	11月16日(木) 13:30～15:30	「発達障がいについて」 発達障がいの特徴や関わり方について学びます。	神奈川県発達障害者支援センターかながわA ^{エス}
4	11月30日(木) 13:30～15:30	「認知症について」 認知症の特徴や関わり方について学びます。	認知症リハビリテーションばーそんらいふ久野
		「座談会」	社会福祉協議会職員



車イス体験中



発達障がいに関する講座の様子



認知症に関して講師に質問中

『書道&アートワークショップ』

毎年12月3日から9日は、障がい者福祉に関心を持っていただくための「障害者週間」と定められています。

それに伴い、『箱根町手をつなぐ育成会』の主催により今年度もイベントを実施しました！

箱根町役場本庁舎住民ホールにて、障がい者の方が描いた個性豊かな様々な作品を展示し、ワークショップでは、辰のイラストの年賀状を作り、皆さん楽しくイラストを描いていました♪

○令和5年12月4日(月)～12月8日(金)「絵画展示」

○令和5年12月4日(月)「書道&アートワークショップ」講師：兼崎咲織さん、日向野祥子さん



アール・ブリュット展・自由な表現



様々な辰の絵！



ワークショップの様子

権利擁護

日常生活自立支援事業とは？

高齢や障がいによって、一人では日常生活に不安のある方が安心して生活が送れるように、箱根町社会福祉協議会と本人が契約に基づいて、高齢者や障がいのある方等の権利擁護を図ることを目的とした事業です。

【支援内容】

- ① 福祉サービス利用援助
福祉サービスの利用に関する情報の提供・相談・申し込み・契約のお手伝い、苦情解決制度の利用手続きなど。
- ② 日常的金銭管理サービス
福祉サービスや医療費の利用料金、税金や保険料、公共料金、家賃の支払い手続きや年金や福祉手当の受領に必要な手続きなど。
- ③ 書類等預かりサービス
年金証書、預貯金通帳などの書類預かり。

上記のお問合せについては、こちらまでお気軽にご相談下さい。

(福) 箱根町社会福祉協議会

0460-85-9000 担当：山本

成年後見制度とは？

認知症や障がいなどにより、判断能力が十分ではない方が、必要な契約を結ばなかったり、自身に不利益な契約を結んでしまったりする場合に備えて、家庭裁判所が選んだ成年後見人、保佐人、補助人が、本人に代わって福祉サービスの利用契約などを行ったり、不動産や預貯金などの財産管理をする仕組みです。

成年後見制度には、法定後見人と任意後見人制度の2つの制度があります。

上記のお問合せについては、こちらまでお気軽にご相談下さい。

箱根町包括支援センター 0460-85-3002

～箱根大名行列に参加～

11月3日(金)箱根町で行われた箱根大名行列に、箱根町社協から3人の職員が参加させていただきました。毎年手が震えるほど緊張します。それでも日頃地域の皆さまに支えられている箱根町社協として、少しでも地域貢献できればと一生懸命歩いてきました。

来年も、この顔を見たらぜひ声をかけてくださいね😊



～箱根町社協！フードドライブ！～

ご協力いただきました皆様、どうもありがとうございました!!

箱根町社会福祉協議会では、引き続きフードドライブを実施しています。

皆さんのご家庭、職場で眠っている
食料品はありませんか？
「もったいない」を「ありがとう」に
変えるチャンスです！

たくさんあるので
おすそわけし
たい



食べきれず
もったいない

そんな食品達を無駄にしてしまうことなく、
活用できる制度が「フードドライブ」です。
フードドライブとは、家庭や職場で余っている
食べ物を寄付する活動です。
寄付して頂いた食品は必要としている世帯の
方や団体の方にお渡します。

お持ちいただきたい食品

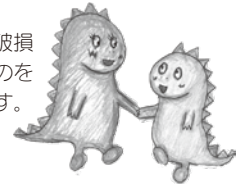
- ◎缶詰（肉、魚、野菜、果物）
- ◎インスタント食品、レトルト食品
- ◎乾麺
- ◎菓子類
- ◎飲料（コーヒー、お茶）
- ◎冷凍食品



こちらはお受けできません…
ごめんなさい！

- ×冷蔵品
- ×生鮮食品
- ×お惣菜、お弁当
- ×アルコール
- ×ペットフード
- ×賞味期限が2ヶ月以内のもの
- ×開封済みのもの

上記の食品で、未開封であり、包装や外装が破損
していないもので、賞味期限が2ヶ月以上のものを
お持ち下さい。ご理解、ご協力をお願い致します。



受付窓口：箱根町社会福祉協議会

住 所：箱根町湯本855（旧湯本中学校内）

電話番号：0460-85-9000 担当：山本

骨は大事

骨粗しょう症にならないために



骨粗鬆症を避ける生活習慣

食生活の見直し

- カルシウム 1日650mg以上
- マグネシウム
- ビタミンD
- ビタミンK

日光浴

- ビタミンDをつくる
- 1日15分以上

運動習慣をつける

骨密度アップ!

若いうちからバランスの良い食事を摂り
骨コツ丈夫な骨をつくりましょう!

健康や介護のことでお困りのことは箱根町地域包括
支援センターへご相談ください。

箱根町地域包括支援センター
0460-85-3002

通所介護 (デイサービス)

通所介護では「誰もが主役になれる場所」をモットーに、利用者様の「やってみたい」気持ちを大切にしたい運営をしたいと思います。

朝、来所された時よりも更に元気な気持ちになってお帰りいただけるよう、元気いっぱいのスタッフがお出迎えいたします。ご興味のある方は、ぜひ見学にいらしてください。

一緒に活動してくださるボランティアさんも募集しています。

～一日の過ごし方～

- 9:00～ 送迎
- 10:15 朝のあいさつ
- 入浴
- 12:00 口の体操・昼食
- 13:30 体操
- 14:00 レクリエーション
- 14:45 ティータイム
- 歌の時間
- 15:30 自宅へ出発

作成した作品を、町民文化祭にも展示しています⇒



訪問介護 (ヘルパー)

町内に在住の要支援、要介護認定を受けている方を対象に、介護保険によるサービスを提供しています。入浴等のお手伝い、自宅内の掃除などご利用者様が困っていることをお手伝いし、住み慣れた地域、住み慣れた自宅でいつまでも過ごしてもらえるようにお手伝いしております。ご利用者様からの「ありがとう」その言葉で私たちヘルパーは日々頑張っています。

※訪問介護員も募集中です！



～新しい仲間をご紹介します！～



令和5年11月1日より働かせていただいております。利用者の方々が「楽しく明日も来なくなる」をモットーとしています。よろしくお願いいたします。

○ 城所 敬雄
(箱根町地域活動支援センター レインボー)